

AYMERY ROLLAND

Un artiste peintre de la couleur et de la joie de vivre!

Voilà une rencontre que l'on n'oublie pas! La voix harmonieuse d'Aymery, comme ses œuvres, dégage une certaine sérénité communicative. Quotidiennement, Aymery Rolland dessine, grave, peint, à l'huile ou à l'acrylique, des toiles soit abstraites soit figuratives...

Propos recueillis par **Rosine Lagier**.

Rosine Lagier : Vous êtes installé en Alsace, au Nord de Strasbourg, dans un bel atelier sis rue principale à Gries, mais votre nom me laisse supposer que vous n'êtes pas Alsacien d'origine. Est-ce que je me trompe ?

Aymery Rolland : Vous avez raison. Je vis et travaille en Alsace depuis plusieurs décennies, mais je suis né en 1959 à Paris, ainsi que mon frère jumeau, cet autre moi-même, malheureusement décédé aujourd'hui. Mais nous étions si fusionnels qu'il m'arrive encore de dire « on » en parlant...

R. L. : Je crois comprendre que vous étiez donc artistes tous les deux. Pouvez-vous m'en dire plus sur vous, vos études, votre cursus ?

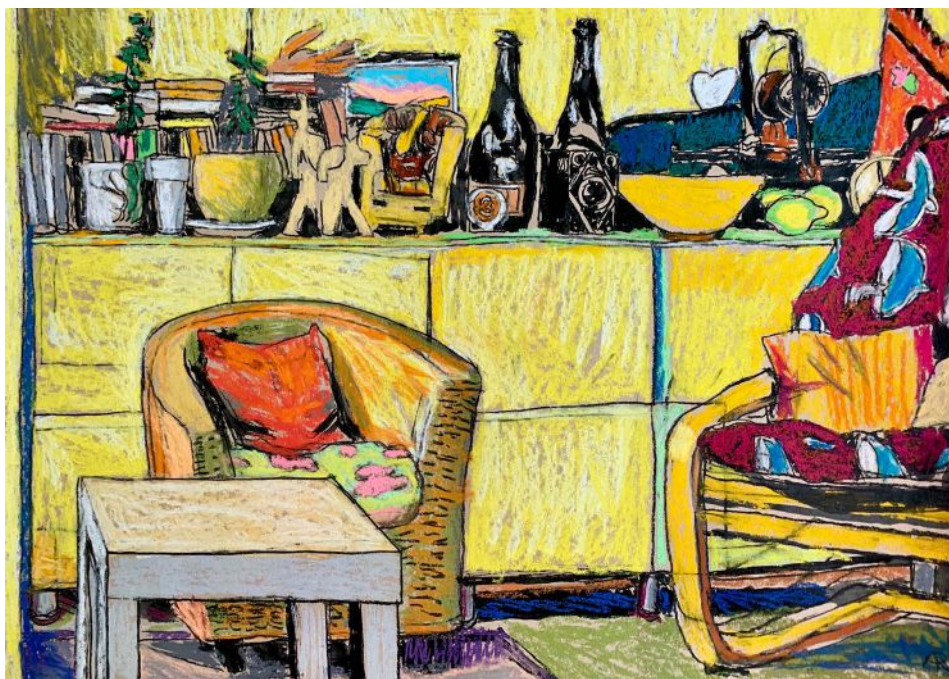
A. R. : Mon frère jumeau était artiste, mais il avait un travail salarié à côté... Quant à moi, pour répondre à votre question, je passais mes vacances chez un grand-père breton, sculpteur sur bois. Mon père, dessinateur et peintre, était aussi professeur en arts plastiques au lycée expérimental de Montgeron que je fréquentais. Très vite, il a compris que je n'assimilais pas très bien les études, il m'a poussé à travailler avec exigence pour approfondir le dessin, la peinture... Plus tard, je suis parti à l'école des Arts appliqués, l'atelier de gravure de l'École nationale des beaux arts de Paris et j'ai obtenu un DNSEP ▶



▲ Aymery Rolland.



▲ Quai Montebello, Eau forte et aquarelle, 2025.



► à l'École nationale des arts décoratifs de Limoges en 1990. J'y ai connu Nathalie, mon épouse...

R. L.: Nathalie est donc artiste comme vous. Vous vivez de votre art...

Je n'ai pas le temps de continuer ma phrase qu'Aymery m'interrompt dans un éclat de rire et poursuit immédiatement avec un ton d'humilité.

A. R.: Nathalie travaille avec moi, dans notre atelier commun, mais elle est beaucoup plus douée que moi, ce qu'elle réalise est vraiment magnifique! Elle travaille réellement bien...

C'est moi qui l'interromps à présent, lui répondant avec humour.

R. L.: Ce sera donc un interview à poursuivre plus tard avec elle! Votre modestie m'oblige à dévoiler que vous avez reçu plusieurs distinctions et que vous avez été lauréat des prix Pierre Cardin et Paulette et Marcelle Rigual, décernés par l'Académie des beaux arts. Vos œuvres sont fortes en couleurs, en objets, en personnages. Comment vient votre inspiration ?

A. R.: C'est parfois long! Je travaille dans la solitude de mon atelier, je dessine, je grave, je peins, je fais des tirages... Je m'inspire de scènes et d'objets de la vie courante, d'une scène de famille ou de plage, d'une table de cuisine. J'aime les déstructurer, les recadrer, les morceler. Je joue avec les couleurs, la vivacité des bruns-rouges, des ocres, des jaunes

vifs... Mais j'utilise aussi les couleurs naturelles, celles du sable ou de l'argile.

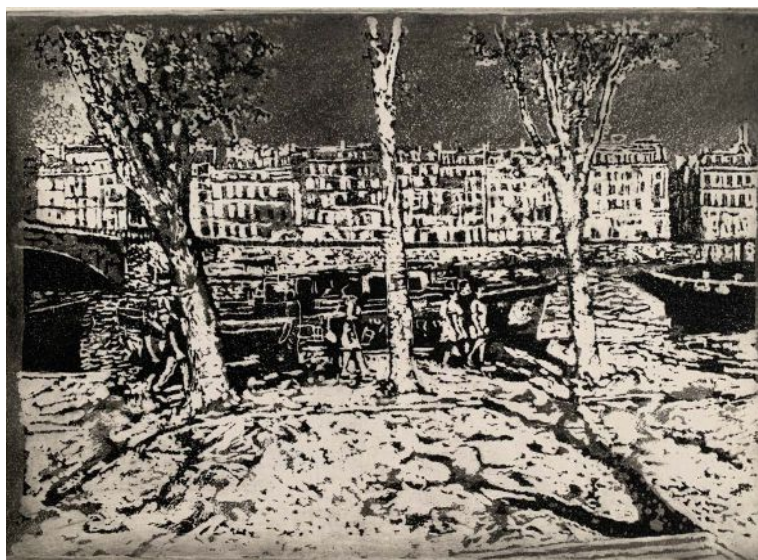
Les œuvres d'Aymery Rolland se trouvent dans des collections françaises publiques, dans de nombreuses expositions ou galeries, appréciées par un public d'amateurs. Par son expérience, il est persuadé que l'art est une éducation de l'œil, le développement d'une sensibilité avec exigence et rigueur dans la pratique.

R. L.: Dans votre voix, on devine votre joie de peindre et de partager votre passion...

A. R.: Dans mon atelier, je reçois régulièrement

▲► Pastel sur papier.

▼ Quai de Seine, Eau forte et aquarelle, 2025.





des jeunes pour des stages. En ce moment, j'ai des élèves infirmières – je parle au féminin, parce qu'il n'y a que trois hommes pour dix-sept femmes – qui viennent en atelier tous les quinze jours, envoyées par l'EPSAHN. Auparavant, j'intervenais directement auprès de patients dans plusieurs antennes de l'hôpital psychiatrique de Brumath. Dans un proche avenir, ce seront les infirmières et infirmiers qui prendront mon relais auprès d'eux...

R. L.: J'ai lu dans les archives de la presse que l'inauguration de votre atelier avait été un grand moment de partage familial, avec en titre d'un bel article « un atelier, une famille, quatre artistes... »

A. R.: L'atelier est le lieu de travail de notre couple. Nathalie, mon épouse, y fabrique et présente ses objets laqués. Pour l'inauguration, sa sœur Coralie était venue du Québec, où elle est installée, pour y présenter ses céramiques : faïences, porcelaines ou grès noir. Quant à Solène, notre fille, elle exposait ses bijoux.

JE M'INSPIRE DE SCÈNES
ET D'OBJETS DE LA VIE COURANTE,
D'UNE SCÈNE DE FAMILLE OU
DE PLAGE, D'UNE TABLE DE CUISINE.
J'AIME LES DÉSTRUCTURER,
LES RECADRER, LES MORCELER.

POUR EN SAVOIR PLUS

Pour en savoir plus, visitez le bel atelier lumineux d'Aymery, installé au 79 rue principale, à Gries.
Mail: aymery.rolland@orange.fr